

**ASSOCIAÇÃO DOS MUNICÍPIOS DO ALTO URUGUAI CATARINENSE – AMAUC**

**PROCESSO SELETIVO EDITAL 001/2015 – MUNICÍPIO DE IPIRA**

**PROVA DE EDUCAÇÃO MUSICAL**

**LÍNGUA PORTUGUESA**

1. Assinale a alternativa que contém a frase corretamente escrita com relação à concordância verbal.

- a) Atualmente somos nós que cuida da biblioteca
- b) Considerando o alto valor do prédio, 8% significa um bom dinheiro
- c) Vossa Excelência sempre sereis lembrada por sua dignidade política
- d) Mais de um cliente se irritou com a demora
- e) Apenas 1% dos empresários consultados conhece o projeto

2. Assinale a alternativa que contém as palavras que completam corretamente a frase.

A \_\_\_\_\_ e a forte \_\_\_\_\_ foi o grande \_\_\_\_\_ da reunião.

- a) Discussão – espontaneidade - mau
- b) Discução – espontaneidade - mal
- c) Discussão - espontaneidade – mau
- d) Discussão – espontaneidade – mal
- e) Discução – espontaneidade – mal

3. Assinale a alternativa correta com relação à concordância nominal

- a) Ao meio-dia e meia, as crianças já estão meio cansadas.
- b) Muito obrigado! Ela agradeceu a todos e saiu rapidamente.
- c) É proibida entrada de estranhos.
- d) Ela era meia estranha.
- e) As cópias serão enviadas anexo.

4. Ele está terminando o ensino médio; pretende, depois, fazer um curso de Enfermagem. Na frase há um advérbio de:

- a) Modo
- b) Tempo
- c) Lugar
- d) Intensidade
- e) Dúvida

### MATEMÁTICA

5. Em uma função polinomial do 1º grau  $f(x)$ , temos que  $f(2) = 7$  e  $f(-1) = 5$ . Com base nas informações podemos afirmar que:

- a) A função é crescente e o gráfico intercepta o eixo das ordenadas no ponto  $(0, 4)$ ;
- b) A função é decrescente e o gráfico intercepta o eixo das abscissas no ponto  $(2, 0)$ ;
- c) A função é crescente e  $f(4) = 2$ ;
- d) A função é decrescente e  $f(0) = 4$ ;
- e) A função é constante.

6. Um eletrodoméstico custa R\$ 500,00. Aproveitando o dia “D” o dono do estabelecimento comercial fez uma promoção com descontos sucessivos de 10% e 5%. O preço de venda após esses descontos é de:

- a) 425,00
- b) 420,00
- c) 423,75
- d) 422,50
- e) 427,50

**ASSOCIAÇÃO DOS MUNICÍPIOS DO ALTO URUGUAI CATARINENSE – AMAUC**

**PROCESSO SELETIVO EDITAL 001/2015 – MUNICÍPIO DE IPIRA**

7. Os cuidados com a saúde vão além da alimentação e visitas ao médico regularmente. Uma das recomendações mais frequentes são atividades físicas. O médico do Sr. Alberto recomendou-lhes caminhadas diariamente. Essa atividade agradou muito o seu Alberto, pois bem ali em frente à sua casa tem uma praça com formato circular. Todos os dias ele dá exatamente cinco voltas em torno da praça, que tem 100 metros de raio. Ao final de cada caminhada seu Alberto terá percorrido em metros:

- a) 3 000
- b) 6 280
- c) 3 140
- d) 3 410
- e) 5 040

8. O número de anagramas que podemos formar com as letras da palavra VERBO, em que as letras RB aparecem juntas é:

- a) 120
- b) 48
- c) 240
- d) 24
- e) 54

**CONHECIMENTOS PEDAGÓGICOS E LEGISLAÇÃO**

9. A Constituição Federal Brasileira, promulgada em 1988 aponta que a educação é direito de todos e dever do Estado e da família. Assinale a alternativa que NÃO se refere ao dever do Estado:

- a) Educação básica obrigatória e gratuita dos 4 (quatro) aos 17 (dezessete) anos de idade, assegurada inclusive sua oferta gratuita para todos os que a ela não tiveram acesso na idade própria.
- b) Atendimento ao educando, em todas as etapas da educação básica, por meio de programas suplementares de material didático escolar, transporte, alimentação e assistência à saúde.
- c) Assistência integral por meio do Bolsa Educação para alunos matriculados na Rede Pública no valor de 15% de um salário mínimo fixado pelo Governo Federal.

**ASSOCIAÇÃO DOS MUNICÍPIOS DO ALTO URUGUAI CATARINENSE – AMAUC**

**PROCESSO SELETIVO EDITAL 001/2015 – MUNICÍPIO DE IPIRA**

- d) Educação infantil, em creche e pré-escola, às crianças até 5 (cinco) anos de idade.
- e) Atendimento educacional especializado aos portadores de deficiência, preferencialmente na rede regular de ensino.

10. A Lei 8.069 de 13/07/90 se refere ao Estatuto da Criança e do Adolescente- ECA, é um conjunto de normas que objetiva a proteção integral de crianças e adolescentes. Assinale somente a alternativa CORRETA que se refere ao ECA:

- a) É considerado criança para efeitos desta lei indivíduos de zero a dez anos e adolescentes indivíduos de onze a vinte um anos.
- b) Nenhuma criança ou adolescente será objeto de qualquer forma de negligência, discriminação, exploração, violência, crueldade e opressão, punido na forma da lei qualquer atentado, por ação ou omissão, aos seus direitos fundamentais.
- c) Toda criança ou adolescente tem direito a ser criado e educado no seio da sua família e, quando avaliado por órgãos competentes poderá requisitar o direito de estudos em sua residência.
- d) É dever de todas as famílias brasileiras garantir o sustento de seus filhos, dando-lhes amplas condições de acesso e permanência nas escolas de Educação Básica.
- e) Nenhuma criança ou adolescente pode ser tratado de forma diferenciada, exceto quando cometer graves atos infracionais. Para julgar, analisar ou defender crianças e adolescentes em casos como estes a justiça comum será acionada.

11. Ao estudarmos a Lei Municipal nº 858 de 18 de agosto de 2010, a qual cria o Sistema Municipal de Educação, observamos que a alternativa CORRETA sobre a atuação municipal se refere a:

- a) O município de Ipira poderá a partir de autorização Federal implantar ensino superior, gratuito e de qualidade.

## **ASSOCIAÇÃO DOS MUNICÍPIOS DO ALTO URUGUAI CATARINENSE – AMAUC**

### **PROCESSO SELETIVO EDITAL 001/2015 – MUNICÍPIO DE IPIRA**

b) O Sistema Municipal de Ensino compreende as instituições de ensino fundamental e de educação infantil mantidas pelo Poder Público Municipal; as instituições de educação infantil criadas e mantidas pela iniciativa privada; ensino de Jovens e Adultos, nível fundamental e médio e os órgãos municipais de educação.

c) O município de Ipira compreende através da criação do Sistema Municipal de Educação que a educação escolar promovida em seus educandários deverá preparar os alunos exclusivamente para o mundo do trabalho, questão contemporânea e atual.

d) O Sistema Municipal de Ensino abrange unicamente as Instituições criadas e mantidas com recursos provenientes dos cofres públicos, sendo as instituições particulares ou filantrópicas, seja de anos iniciais ou finais abrangidas pelo Sistema Estadual de Ensino.

e) A criação do Sistema Municipal de Ensino tem como objetivo fundamental, descrito no artigo 2º elevar a média do Índice de Desenvolvimento da Educação Básica – IDEB, formulado para medir a qualidade do aprendizado nacional e estabelecer metas para a melhoria do ensino.

12. Cotidianamente vemos teóricos e educadores escrevendo e argumentando acerca da ética e o trabalho docente; discutir a dualidade ética e sala de aula nos remete a entender como INCORRETO na atuação do docente em sala de aula.

a) A sala de aula é lugar de contato entre professores e alunos, lá o diálogo é fundamental, a troca de experiências e a caminhada constante para o aprendizado.

b) Ser professor é ser comprometido com suas aulas bem preparadas, com intervenções pontuais que auxiliam o aluno a aprender com seus erros e dificuldades, é ser amoroso e disciplinado.

c) Um professor ético é aquele que desenvolve suas ações com superficialidade, ensina para que os alunos aprendam, compromete-se com seu trabalho e deixa que o aluno construa livremente e ao seu tempo o conhecimento.

**ASSOCIAÇÃO DOS MUNICÍPIOS DO ALTO URUGUAI CATARINENSE – AMAUC**

**PROCESSO SELETIVO EDITAL 001/2015 – MUNICÍPIO DE IPIRA**

d) Um professor ético participa de todos os momentos da escola: conselhos de classe, reuniões de pais, assembleias e se envolve na comunidade para ter um conhecimento da realidade em que seus alunos estão inseridos.

e) Discutir eticamente em sala de aula é levar em consideração a individualidade e a coletividade, é respeitar opiniões e ir além delas, é conceituar e desconstruir conceitos a partir do conhecimento científico. É evoluir.

13. No ano de 2006, uma mudança significativa chega até as escolas, o Ensino Fundamental passa a ter 09 (nove) anos de duração. Assinale a alternativa CORRETA no que se refere a este assunto:

a) No ensino de 09 anos os pais são obrigados a assinar um termo autorizando o filho a frequentar esta forma de ensino.

b) As crianças que comprovarem conhecimentos de leitura e escrita, mediante teste específico poderão ser promovidas para o ano seguinte.

c) Não há avaliação no primeiro ano do Ensino Fundamental dada a peculiaridade de ser uma turma de pré-escola mais fortalecida.

d) O ensino fundamental obrigatório, terá duração de 9 (nove) anos, gratuito na escola pública, iniciando-se aos 6 (seis) anos de idade, e terá por objetivo a formação básica do cidadão.

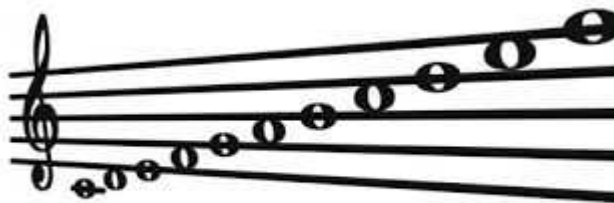
e) O ensino fundamental obrigatório, com duração de 09 (nove) anos levará seus alunos a concluírem seus estudos com um ano de atraso dos demais.

CONHECIMENTOS ESPECÍFICOS

14. O Hino Nacional Brasileiro teve como autores do poema e da música, respectivamente::

- a) Joaquim Oliveira e Silva e Jorge Anunciação Osório
- b) Joaquim Osório Duque Estrada e Francisco Manuel da Silva
- c) José Chagas Campos Velho e Martim Ribeiro Lopes Dias
- d) Eusébio Manuel da Silva e Joaquim Manuel Oliveira Ramos
- e) Marcos Lima Soares Dutra e Francisco Pereira Chagas

15. A imagem a seguir, representando uma escala musical na clave de sol, traz a seguinte ordem:



- a) dó – ré – mi – fá – sol – lá – si – dó – ré – mi – fá
- b) lá – si – dó – ré – mi – fá - dó – ré – mi – fá – sol
- c) lá – sol – fá – ré - - mi – fá - dó – ré – mi – fá – sol
- d) lá – sol – dó – ré – mi – ré - dó – ré – mi – fá – lá
- e) lá – si – dó – ré – mi – sol - dó – ré – mi – fá – sol

16. Ao se tratar de claves musicais, é incorreto afirmar:

- a) As várias claves existem para permitir a escrita para instrumentos musicais ou vozes, que possuem tessituras diferentes, ou seja, alguns são muito mais graves ou agudos do que os outros.
- b) Embora já tenham existido muitas claves, só três continuam sendo usadas na notação musical moderna: a clave de sol, a de fá a de dó.
- c) As claves servem para indicar aos músicos como ler o pentagrama, isto é, a clave não serve para dar nome e altura às notas.

## ASSOCIAÇÃO DOS MUNICÍPIOS DO ALTO URUGUAI CATARINENSE – AMAUC

### PROCESSO SELETIVO EDITAL 001/2015 – MUNICÍPIO DE IPIRA

- d) Ao utilizar claves diferentes podemos fazer com que a maior parte das notas utilizadas pelo instrumento estejam representadas dentro da pauta e que o mínimo de linhas suplementares sejam utilizadas.
- e) O desenho das claves sofreu diversas alterações desde sua criação.

17. Assinale a afirmativa que contenha a ordem correta das definições abaixo:

- Variação do tempo de cada som.
  - Ocorre quando dois ou mais sons são ouvidos simultaneamente, produzindo um acorde.
  - Sequência de notas organizadas de forma a proporcionar sentido musical para quem a escuta.
- 
- a) Timbre, sequência musical, harmonia.
  - b) Harmonia, ritmo, acordes.
  - c) Acordes, ritmo, timbre.
  - d) Ritmo, melodia, audição.
  - e) Rítmo, harmonia, melodia.

18. É incorreto afirmar que:

- a) A história da Música popular Brasileira começa com os índios e com a música feita pelos jesuítas que aqui aportaram. Esse encontro entre a música dos jesuítas e a música dos indígenas é a pré-história da música popular do Brasil.
- b) Entre os séculos XVI e XVIII, misturaram-se em nossa terra as cantigas populares, os sons de origem africana, as fanfarras militares, as músicas religiosas e as músicas eruditas européias, sendo que para este caldeirão musical não houve nenhuma influência indígena.
- c) A Música Popular brasileira tornou-se mais forte no final do século XVIII, com o lundu, dança africana de meneios e sapateados, e com a modinha, canção de origem portuguesa de cunho amoroso e sentimental, numa batida calma e erudita.
- d) Durante o Primeiro Império, além do lundu e das modinhas, também as valsas, as polcas e os tangos de diversas origens estrangeiras encontraram no Brasil uma nova forma de expressão.



**ASSOCIAÇÃO DOS MUNICÍPIOS DO ALTO URUGUAI CATARINENSE – AMAUC**

**PROCESSO SELETIVO EDITAL 001/2015 – MUNICÍPIO DE IPIRA**

- e) No século XIX, surgem os conjuntos de chorões, que adaptam formas musicais européias como a mazurca e a polca ao gosto brasileiro e à forma brasileira de se tocar essas construções. Surge, então, a partir da contribuição brasileira a essas formas, o choro, e firmam-se novas danças, como o maxixe.

19. Guido D'Arezzo (992-1050) foi um monge italiano e regente do coro da Catedral de Arezzo (Toscana) e foi o criador...

- a) Das várias formas de coral
- b) Das cantigas de ninar
- c) Das músicas instrumentais
- d) Das músicas sacras e profanas
- e) Da notação musical

20. Expressão musical, de origem italiana, que designa a música apenas vocal, sem acompanhamento instrumental:

- a) A Gregoriatti.
- b) A Madrigal.
- c) A Montante.
- d) A Capella.
- e) A Camponesa.